

Le projet COMPASS vise à produire de l'information scientifique continue pour mieux comprendre les réalités adolescentes et soutenir des actions destinées à promouvoir leur santé. COMPASS est une étude longitudinale pancanadienne implantée depuis 2012 dans quatre provinces et trois territoires du Canada. Des enquêtes annuelles sont réalisées auprès des écoles secondaires participantes, pour rendre compte de l'évolution des perceptions et des habitudes de vie liées à la santé des adolescents et les environnements dans lesquels s'inscrivent leurs comportements. COMPASS étudie également les conséquences de la crise sanitaire de la Covid-19.

Au Québec, COMPASS est mené par une équipe de chercheurs de l'Université Laval et du Centre de recherche en santé durable - VITAM en collaboration avec les professionnels des Directions régionales de santé publique partenaires et des milieux scolaires. Le projet vise à :

**1** donner accès à de l'information de qualité aux écoles, aux Centres de services scolaires et aux professionnels de santé publique pour soutenir **l'analyse des besoins** des jeunes et la **conception d'interventions** en milieu scolaire.

**2** **promouvoir et faciliter la recherche longitudinale** sur la santé des adolescents et sur l'influence de l'environnement scolaire, des inégalités sociales et des déterminants individuels sur les perceptions, les comportements et le bien-être des adolescents.

**3** **soutenir l'évaluation** de la mise en œuvre et des résultats **d'interventions** réalisées en milieu scolaire, ainsi que **des politiques publiques** affectant ou pouvant affecter les jeunes (ex. : légalisation de l'usage du cannabis à des fins récréatives; éducation sexuelle en milieu scolaire, etc.).

COMPASS a été étendu à la province de Québec en 2017 dans 11 écoles de la Capitale-Nationale. Le projet couvre en 2022, 113 écoles de 6 régions de l'Est-du-Québec ; la Capitale-Nationale (n=38), Saguenay-Lac-Saint-Jean (n=8), Chaudière-Appalaches (n=21), Bas-Saint-Laurent (n=28), la Côte-Nord (n=16) et la Gaspésie (n=2).

## Printemps 2022



Quelques semaines après l'enquête annuelle, chaque école reçoit, via la plateforme interactive COMPASS-Québec, un profil personnalisé couvrant les principales thématiques explorées. Les statistiques sont représentées en fonction du sexe, du cycle d'études, du statut socio-économique familial et le sentiment d'appartenance à l'école. Lorsque possible, les portraits par école sont complétés par des portraits agrégés par Centre de services scolaire ou par région.

Les écoles reçoivent également les informations portant sur les pratiques et les politiques de l'école pouvant influencer la santé et le bien-être des jeunes. Ces informations sont recueillies à partir d'un questionnaire en ligne sur les interventions et les ressources disponibles, complété par les responsables de l'école.

## PROCÉDURES

Les procédures, outils et méthodes d'enquête sont similaires d'un site COMPASS à l'autre, afin de garantir la comparabilité des informations colligées. Les procédures d'enquête visent à minimiser les incidences des collectes de données sur le bon fonctionnement des écoles et à limiter le fardeau des enseignants, de l'administration et des élèves. Chaque école désigne un responsable scolaire qui assure le lien avec l'équipe COMPASS de sa région.

Le projet a été approuvé par les comités éthiques de la recherche dont relèvent l'étude pancanadienne (Université de Waterloo) et la composante québécoise (Centre intégré universitaire de santé et de services sociaux de la Capitale-Nationale).

## Enquête annuelle auprès des élèves

L'enquête annuelle inclut toutes les classes et tous les élèves de l'école. Toutefois, il arrive que l'administration scolaire décide de limiter la participation de certaines classes, lorsqu'elle le juge nécessaire. Le consentement des parents est sollicité deux à quatre semaines avant la réalisation de l'enquête, selon une procédure de type «consentement passif après information active». Des indications précises leur sont fournies concernant l'étude et les moyens leur permettant de signifier leur volonté que leur enfant n'y participe pas. La participation à l'enquête COMPASS est volontaire, les élèves sont donc libres de décider de compléter ou non le questionnaire. Ils peuvent également mettre fin à leur participation en tout temps.

Le questionnaire a été conçu de façon à limiter le temps d'administration (45-60 minutes) et le coût de la saisie. L'enquête couvre plusieurs thématiques de santé, telles que l'activité physique, le poids, l'image corporelle, l'alimentation, la consommation de substances (tabac, alcool, cannabis et autres drogues), le temps d'écran, le sommeil, la violence et intimidation, la santé mentale, le sentiment d'appartenance à l'école, les changements climatiques et la situation pandémique de la Covid-19. Le questionnaire comprend également des questions qui rendent compte indirectement du statut économique et des conditions de vie familiales.

Le questionnaire comprend un module supplémentaire qui inclut des questions sur les comportements liés à la sexualité qui sont uniquement complétées par les jeunes de 14 ans et plus. Enfin, la présence d'un trouble déficitaire de l'attention ainsi que les perceptions des jeunes quant aux risques associés à la consommation de substances sont évoquées.

Un identifiant unique est généré automatiquement à partir d'informations non nominatives fournies par le jeune. Cette stratégie assure l'anonymat des répondants, tout en permettant de relier les réponses des jeunes d'une année à l'autre.

L'enquête COMPASS est réalisée en ligne. Les documents de collecte sont acheminés électroniquement au responsable scolaire qui se charge ensuite de transmettre l'information aux parents et aux élèves. Les procédures destinées à garantir la confidentialité des réponses sont explicites.

### Enquête auprès de l'administration scolaire

Le questionnaire portant sur la présence de politiques, pratiques, ressources, programmes ou activités de l'école pouvant influencer la santé et le bien-être des jeunes, est rempli en ligne par une ou plusieurs personnes désignées par la direction de l'école. L'école reçoit le questionnaire par voie électronique, quelque semaines avant la tenue de l'enquête annuelle.

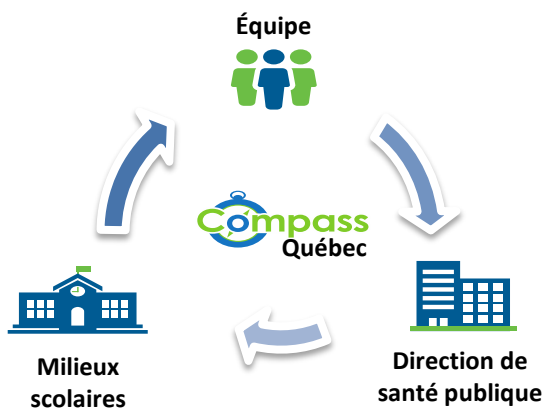
## ANALYSES

En plus d'un profil personnalisé présenté, COMPASS permet aussi d'analyser les vulnérabilités et les trajectoires de risques des jeunes en lien avec des facteurs relevant d'eux-mêmes, de leur milieu de vie et de leur environnement scolaire.

COMPASS est la seule étude longitudinale d'envergure qui inclut non seulement des mesures circonstanciées des perceptions et des comportements des jeunes avant et pendant la crise sanitaire mais également avant et après la légalisation du cannabis à des fins récréatives.

Les données anonymes de COMPASS-Québec sont intégrées aux banques de données de COMPASS-Canada pour d'éventuelles comparaisons interprovinciales.

## APPROCHE PARTENARIALE



Le partenariat entre le milieu de la recherche, le milieu scolaire et les Directions régionales de santé publique vise à bâtir un réseau productif entre chercheurs, cliniciens, décideurs et milieux scolaires.

Les Directions de santé publique accompagnent les écoles dans l'analyse et la formulation de leurs besoins, la mise en œuvre et le suivi d'interventions de prévention-promotion.

Cette démarche favorise l'émergence et la consolidation d'une culture d'utilisation des données probantes chez les praticiens et encourage l'engagement aux écoles en santé et aux réseaux scolaires régionaux.

La production de données longitudinales, qui inclut de grandes populations de jeunes, contribue à soutenir les mandats de surveillance, de planification et d'évaluation des Directions de santé publique, en plus de promouvoir une recherche multidisciplinaire de haut calibre.

L'initiative est soutenue par les Centres de services scolaire participants, les ministères de la Santé et des Services sociaux et de l'Éducation et de l'Enseignement supérieur.

COMPASS-Québec bénéficie d'un soutien financier du ministère de la Santé et des Services Sociaux et des Instituts de recherche en santé du Canada (IRSC).

## RETOMBÉES

COMPASS-Québec permet de répondre à une variété de questions en lien avec :

### Les caractéristiques de la réalité adolescente et l'évolution de leurs besoins via :

- la production de portraits de santé et de risques à différentes échelles, à différents moments et pour différents groupes;
- l'identification des facteurs associés à des vulnérabilités particulières ou à l'émergence de comportements et trajectoires à risque;
- l'analyse des trajectoires de risque des jeunes, tout au long de leur cheminement scolaire;
- l'étude des mécanismes producteurs d'iniquités de genre ou d'inégalités sociales de santé;
- le croisement des perceptions et des comportements reliés à la santé des jeunes avec leurs caractéristiques, leur condition sociale ou leur milieu de vie.

### L'évaluation d'interventions qui affectent les adolescents

COMPASS-Québec permet l'évaluation d'interventions pouvant affecter la santé et le bien-être des adolescents, grâce à la disponibilité de mesures « pré-intervention », la perspective populationnelle, et le nombre élevé de grappes disponibles. L'évaluation peut porter sur l'efficacité et d'interventions de portée locale, régionale ou nationale.

**Information:** Mme Claude Bacque Dion, coordonnatrice du volet COMPASS-Québec  
[claud.bacque-dion.ciusscn@ssss.gouv.qc.ca](mailto:claud.bacque-dion.ciusscn@ssss.gouv.qc.ca)